



Spotkanie informacyjne dla wnioskodawców PLFWM

04 stycznia 2024

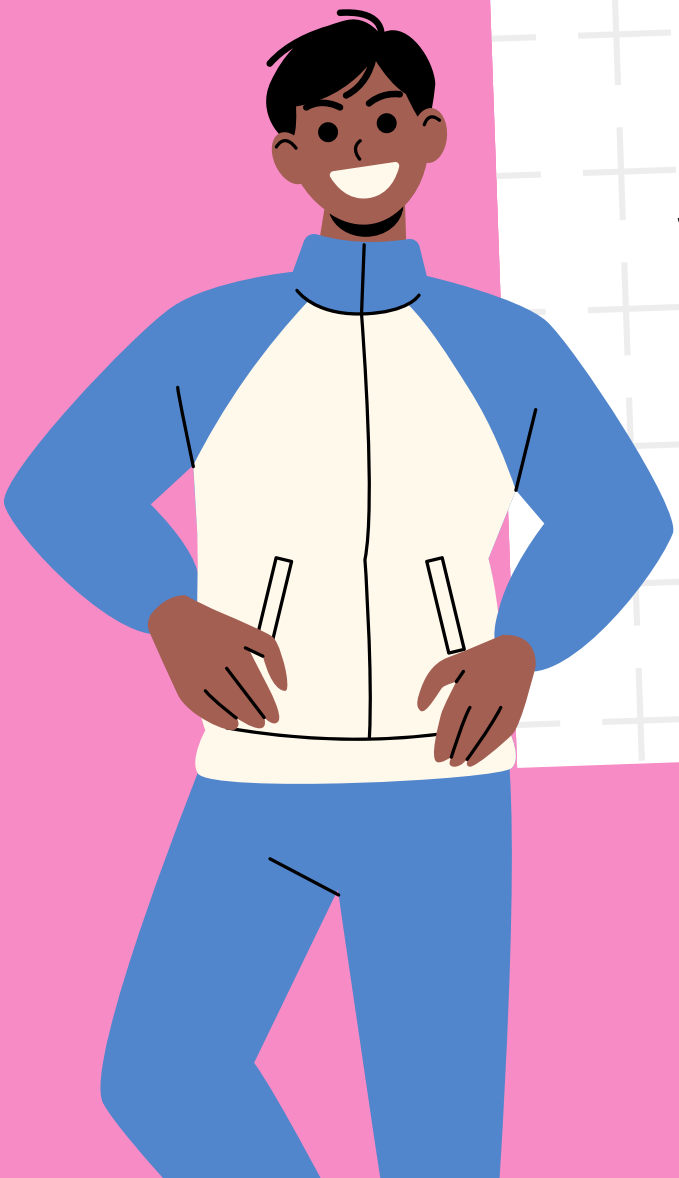
- 10:00-11:00** **Wprowadzenie:** struktura PLFWM, cele, priorytety
Zasady konkursu wniosków: zasady formalne i zasady szczegółowe
Zasady merytoryczne: zasady jakościowe, przykłady dobrych praktyk
- 11:00-11:15** Przerwa
- 11:15-12:30** Zasady finansowania projektów
- 12:30-12:45** Przerwa
- 12:45-14:00** **Wniosek i jego ocena:** system składania wniosków, kryteria oceny

Program spotkania

O FUNDUSZU


Działalność Funduszu finansowana jest po stronie polskiej ze środków **Ministerstwa Edukacji i Nauki**, a po stronie litewskiej – **Ministerstwa Opieki Socjalnej i Pracy**.

Polsko-Litewski Fundusz Wymiany Młodzieży powstał **1 czerwca 2007 r.** na mocy porozumienia pomiędzy **Rządem Rzeczypospolitej Polskiej a Rządem Republiki Litewskiej** pod honorowym patronatem Premierów Polski i Litwy

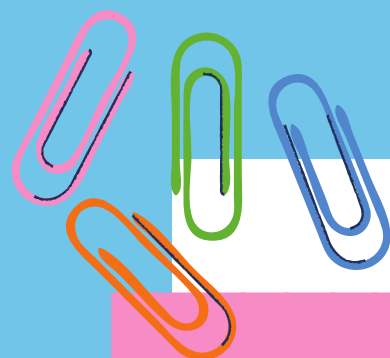


Narodowe Instytucje Zarządzające

W każdym państwie działają
Narodowe Instytucje Zarządzające
Funduszem: **Fundacja Rozwoju Systemu
Edukacji w Polsce** oraz Departament ds.
Młodzieży przy Ministerstwie Opieki
Socjalnej i Pracy na Litwie.



Organem zarządczym
Funduszu jest **Komitet
powoływany przez
premierów** – po
czterech przedstawicieli z
Polski i Litwy.



CELE

inspirowanie młodzieży i osób z nią pracujących do wspólnych działań, które doprowadzą do wzajemnego zbliżenia i poznania się przedstawicieli obydwu narodów

odkrywanie wspólnych korzeni

kształtowanie wzajemnych stosunków międzynarodowych

niwelowanie uprzedzeń i stereotypów w postrzeganiu wspólnej historii i we współczesnych relacjach

stworzenie ram organizacyjno-prawnych dla skuteczniejszego wspierania wymian młodzieży

KONKURS WNIOSKÓW 2023

Projekty
złożone **69** → Format 1 **65**

→ Format 2 **4**

Projekty
zrealizowane **20** → Format 1 **20**

Budżet projektów
zrealizowanych

722 745,62 PLN



Priorytety 2024

1

Propagowanie polsko-litewskiego dziedzictwa historyczno-kulturowego oraz dialogu na rzecz współpracy, tolerancji, otwartości, lepszego zrozumienia i poznania się pomiędzy młodzieżą polską i litewską.

2

Polska i Litwa razem w UE i NATO. Obchody rocznicowe przystąpienia Polski i Litwy do Unii Europejskiej i Organizacji Traktatu Północnoatlantyckiego.

3

Wspieranie zainteresowania młodzieży polskiej i litewskiej historią obu narodów

- Promowanie wspólnego dziedzictwa historycznego w związku z 455. rocznicą Unii Lubelskiej.
- Promowanie wspólnego dziedzictwa historycznego w związku z 230. rocznicą Insurekcji Kościuszkowskiej.
- Promowanie wspólnego dziedzictwa historycznego w związku z 30. rocznicą Traktatu o przyjaznych stosunkach i dobrosąsiedzkiej współpracy między Rzeczpospolitą Polską a Republiką Litewską.

Priorytety 2024



POLSKO-LITEWSKI
FUNDUSZ WYMIANY
MŁODZIEŻY



Ministerstwo
Edukacji i Nauki

4

Popularyzacja niematerialnego dziedzictwa kulturowego oraz miejsc w Polsce i na Litwie wpisanych na listę światowego dziedzictwa UNESCO.

Propagowania sportu i postaw sportowych oraz wiedzy na temat polskiego i litewskiego ruchu olimpijskiego wśród młodzieży (w kontekście Letnich Igrzysk Olimpijskich i Paraolimpijskich w Paryżu w 2024 r. oraz w stulecie debiutu Polski i Litwy podczas VIII Letnich Igrzysk Olimpijskich w Paryżu w 1924 roku).

5

Zasady Formalne

Wnioskodawca

- instytucje oświatowe
- instytucje publiczne
- organizacje pozarządowe

Organizacja partnerska

Wnioskodawca musi posiadać litewską organizację partnerską, wraz z którą przygotowuje i zrealizuje projekt.

Termin realizacji projektów

1 kwietnia

-

31 października
2024 roku

Dokumenty

- formularz wniosku (wypełniany tylko elektronicznie OnLine FRSE)
- deklaracja partnerska
- oświadczenie
- dokumenty potwierdzające status prawny wnioskodawcy (patrz prawo).

NGO

NIP

Statut

KRS

(generowany ze strony
<https://ems.ms.gov.pl/krs/wyszukiwaniemipodmiotu>);

Organizacje publiczne

NIP

Statut

Powołanie na stanowisko
reprezentantów prawnych


[Pełnomocnictwo]

W przypadku organizacji posiadających organ prowadzący należy załączyć dokumenty zarówno organizacji wnioskującej jak i organu prowadzącego.


WAŻNE !!!



wnioskodawca
może złożyć
tylko jeden
wniosek



ta sama
organizacja
litewska nie
może być
partnerem w
więcej niż trzech
projektach



ta sama grupa
instytucji/
organizacji
partnerskich
może złożyć
tylko jeden
wniosek



Formaty projektów

Format 2

szkolenia, seminaria,
spotkania, konferencje,
wizyty studyjne,
projekty informacyjne,
w tym publikacje

Format 1

wymiany
młodzięży
polskiej
i litewskiej

- Formaty różnią się od siebie rodzajem i metodologią realizowanych działań, jak również systemem dofinansowania.

Format 1



POLSKO-LITEWSKI
FUNDUSZ WYMIANY
MŁODZIEŻY



Ministerstwo
Edukacji i Nauki

| | |
|-------------------------------|--|
| RODZAJ PROJEKTU | wymiana młodzieżowa |
| UCZESTNICZY | młodzież. Komitet priorytetowo traktuje projekty włączające w inicjatywy młodzież z mniejszymi szansami. |
| WIEK UCZESTNIKÓW | 13–30 lat, wyjątkiem mogą być liderzy i opiekunowie. |
| LICZBA UCZESTNIKÓW | od 10 do 24, w tym nie więcej niż 4 opiekunów (liczba przedstawia sumę uczestników obu krajów). |
| CZAS TRWANIA DZIAŁANIA | pomiędzy 1 kwietnia a 31 października 2024 r., od 4 do 7 dni, z wyłączeniem podróży. Aby dzień przyjazdu i wyjazdu uczestników zaliczyć do programu (tym samym do dofinansowania), musi w nim wystąpić minimum jedno działanie merytoryczne. |
| MIEJSCE REALIZACJI | Polska lub Litwa (nie ma możliwości podróżowania pomiędzy krajami w trakcie jednego projektu). |

Format 2

RODZAJ PROJEKTU

szkolenia, seminaria, spotkania, konferencje, wizyty studyjne, projekty informacyjne, w tym publikacje.

UCZESTNICZY

młodzież lub pracownicy młodzieżowi. Komitet priorytetowo traktuje projekty włączające w inicjatywy młodzież z mniejszymi szansami.

WIEK UCZESTNIKÓW

młodzież: 13-30 lat, pracownicy młodzieżowi (także powyżej 30 roku życia).

LICZBA UCZESTNIKÓW

nie mniej niż 10 osób, z wyłączeniem opiekunów/liderów młodzieżowych, jednak nie więcej niż 2 opiekunów na każdym 10 uczestników młodzieżowych

CZAS TRWANIA DZIAŁANIA



pomiędzy 1 kwietnia a 31 października 2024 r. Format 2. dopuszcza możliwość kilkukrotnych spotkań grup partnerskich w ciągu wyznaczonego przez Komitet czasu, jako okresu, w którym muszą zostać zrealizowane projekty.

MIEJSCE REALIZACJI



Polska, Litwa (w trakcie projektu może się odbyć kilka spotkań w obu państwach).

ZASADY JAKOŚCIOWE realizacji projektów w ramach PLFWM 2024


Edukacja pozaformalna




Dobrowolne
uczestnictwo
młodzieży




Nabywanie
umiejętności
potrzebnych w
życiu codziennym
lub w przyszłej
pracy zawodowej




Nauka poprzez
doświadczenie,
działanie



zaplanowany
proces z
elementami
spontaniczności



Zamiana ról
"mistrz-
uczeń"



Równe partnerstwo

Organizacja partnerska jako współorganizator, a nie gość

Poznanie potrzeb organizacji partnerskiej

Stały kontakt, jasna czytelna komunikacja

Umiejętność wypracowania kompromisu

Współodpowiedzialność, wspólne decyzje

Równy podział obowiązków



[www.wymianymłodzieży.frse.org.pl/projekty/baza-projektow](http://www.wymianymlodziezy.frse.org.pl/projekty/baza-projektow)

www.otlas.eu


Grupy projektów młodzieżowych na
Facebook

[https://wymianymłodzieży.frse.org.pl/organizations/](https://wymianymłodziezy.frse.org.pl/organizations/)



**Jak znaleźć
partnera?**


Aktywne uczestnictwo młodzieży



Głos młodzieży jest
najważniejszy
(współdecydowanie)

Młodzież jako
realizator
projektu (zaufanie
młodzieży)

Metody
aktywizujące
młodzież,
odpowiedni
podział ról



Projekty młodzieżowe to projekty inspirowane,
tworzone i realizowane przez młodzież, a nie
tylko dla młodzieży.



Etapy projektu i zarządzanie

formowanie grupy,
pomysł, pisanie wniosku,

Dobrze zrealizowany projekt to dobrze zaplanowany
i zarządzany projekt.
Ważne są aspekty logistyczne oraz zapewnienie bezpieczeństwa
uczestnikom.



Rozpoczęcie

etap
przygotowawczy:

Implementacja

działanie,
spotkanie grup

Zakończenie

ewaluacja,
upowszechnianie

Raport

14 dni
po zakończeniu
projektu



Włączanie społeczności lokalnej

Udział osób z zewnątrz w działaniach projektowych

Informacja o przebiegu projektu (w trakcie i podczas działania)

Dzielenie się wypracowanymi rezultatami

Aktywne włączanie w działania projektowe (lokalni twórcy, KGW, lokalni przedsiębiorcy)



Edukacja międzykulturowa

Każde spotkanie grup z różnych krajów generuje "szok kulturowy", dlatego ważne jest odpowiednie przygotowanie

- wspólne spotkania obu grup przed projektem
- spotkania dla młodzieży: rozwijanie wrażliwości kulturowej
- działania międzykulturowe w harmonogramie

różnice w zwyczajach

różnice w poglądach

różnice w wartościach



Ewaluacja

- Określenie przedmiotu ewaluacji
- Identyfikacja celów i kryteriów
 - Dobór narzędzi
 - Zbieranie/Analiza danych
- Opracowanie wniosków i rekomendacji

Zbieranie informacji na temat jakości projektu i osiągniętych wyników

Sprawdzenie stopnia realizacji założonych celów

Zidentyfikowanie słabych i mocnych stron, sformułowanie wniosków i rekomendacji

UPOWSZECHNIANIE REZULTATÓW PROJEKTU

Rezultaty miękkie

zdobyte doświadczenia,
rozwój umiejętności
uczestników, podniesienie
świadomości kulturowej

Rezultaty twarde

produkty:
Materiały drukowane (publikacje,
foldery)
Materiały cyfrowe (filmy, zdjęcia)
Warsztaty, spotkania, seminaria,
wystawy

Rezultaty organizacyjne

Rezultaty indywidualne

Upowszechnianie oznacza zaplanowane dzielenie się rezultatami projektu z jak najszerszym kręgiem odbiorców, potencjalnie zainteresowanych ich wykorzystaniem.

**UPOWSZECHNIANIE TO
NIE PROMOCJA PROJEKTU!**

wybór grupy docelowej i
kanałów promocyjnych

Odpowiednie oznakowanie

Wykorzystanie technologii cyfrowych

tablice: Jamboard, Miro, Padlet

quizzzy: Kahoot!, Quizizz

szybka ewaluacja: Mentimeter

grafika: Canva, RelayThat

aplikacje: ActionTrack, Actionbound, Genially

spotkania online: Zoom, Mibo, GatherTown

- Rozwój kompetencji cyfrowych
- Urozmaicenie działań
- Mądre korzystanie z technologii
- Szansa na aktywne włączanie młodzieży mniej otwartej



Czytelnia FRSE

<http://czytelnia.frse.org.pl/>

Przewodnik dla wnioskodawców PURWM

<https://wymianymlodziezy.frse.org.pl/przewodnik-dla-wnioskodawcow-juz-dostepny/>

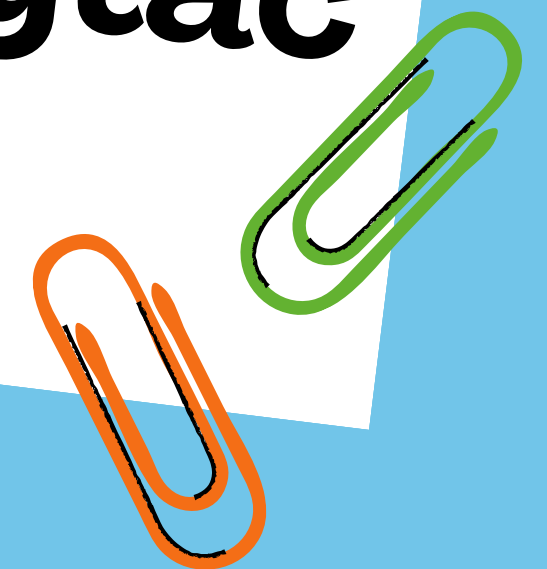
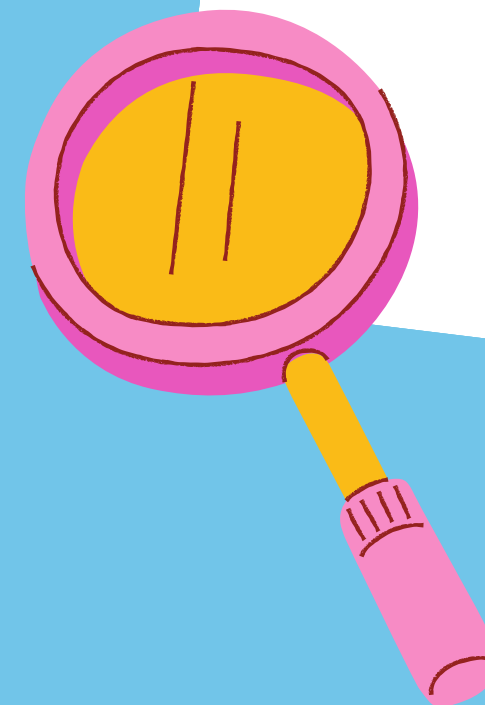
Publikacja „Udana wymiana” Fundacja Nowy Staw

<http://www.eds-fundacja.pl/udanawymiana/>

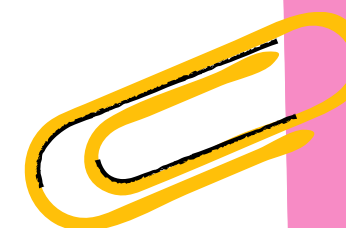
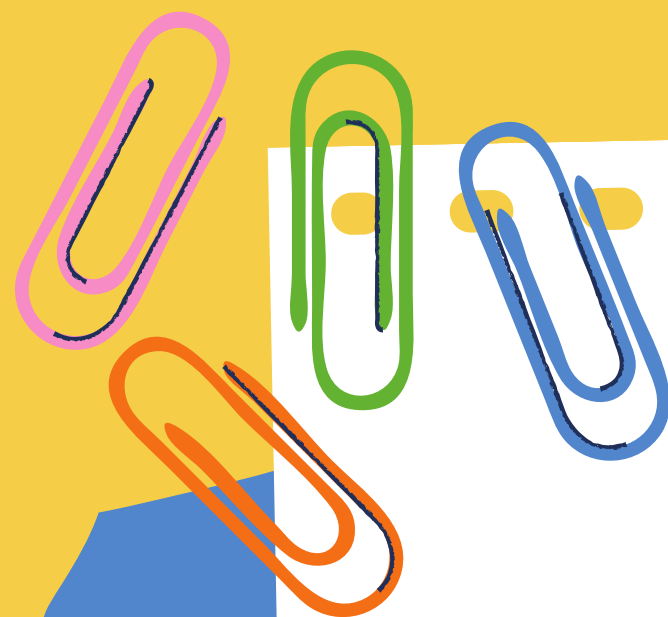
Toolbox Salto

<https://www.salto-youth.net/tools/toolbox/>

**Warto
zajrzeć i
przeczytać**



Dobre praktyki



TELEKOMUNIKACJA

ZAINSPIRUJ SIĘ

ORGANIZATORZY:

- Pałac Młodzieży w Olsztynie
- Kaunas Art Gimnasium

TYTUŁ PROJEKTU:

“Pod jednym słońcem – Kopernik w Kownie”

DZIAŁANIA:

- Mural w Kownie inspirowany postacią i dziełem Mikołaja Kopernika
- 20 projektów murali oraz 46 obrazów związanych z astronomem lub jego teorią
- Reportaż wideo z wymiany
- katalog z pracami uczestników, połączony z albumem fotograficznym



ZAINSPIRUJ SIĘ

ORGANIZATORZY:

- Podlaska Wojewódzka Komenda Ochotniczych Hufców Pracy
- Elektrenai Cultural Center

TYTUŁ PROJEKTU:

“Dla wszystkich starczy miejsca pod wspólnym dachem nieba – most przyjaźni”

DZIAŁANIA:

- Wspólne zbudowanie polsko- litewskiej ”Wiaty - mostu przyjaźni” opatrzonej w logo PLFWM
- Reportaż wideo z procesu budowania wiaty
- Warsztaty budowlane
- Turniej Tenisa Stołowego



SYSTEM ONLINE SKŁADANIA WNIOSKÓW



System dokumentów OnLine



Start Rejestracja Pomoc

Sprawdzanie przeglądarki



Aby korzystać z serwisu powinieneś wykonać poniższą instrukcję:

Użytkownicy systemu Windows, mogą zainstalować przeglądarkę **Firefox - OnLine FRSE** ze zintegrowanym pluginem XForms.



Po instalacji na 'Pulpicie' i w menu 'Start' zostaną utworzone skróty pozwalające uruchomić program 'Firefox - OnLine FRSE' gotowy do współpracy z naszym systemem.

Użytkownicy systemu Linux mogą:

1. zainstalować przeglądarkę **Firefox** w odpowiedniej wersji
2. następnie przy użyciu przeglądarki Firefox doinstalować wtyczkę **Mozilla XForms**
3. zrestartować przeglądarkę Firefox i ponownie odwiedzić serwis

Przepraszamy za utrudnienia.

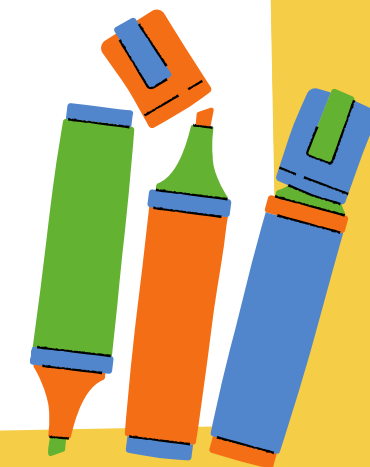
Wymagania serwisu:

Przeglądarka Firefox - OnLine FRSE (Windows) lub **Firefox** w wersji 3.6.* z rozszerzeniem **Mozilla XForms**. Do wydruku dokumentów przydatny będzie **Adobe Reader**

Jak oceniamy wnioski?

ocena
formalna

ocena
jakościowa



Ocena formalna

- Organizacja jest uprawniona o ubieganie się o środki od NIZ.
- Projekt dotyczy działań programowo wspieranych przez Fundusz.
- Oświadczenie zostało podpisane przez osoby mające zdolność do zaciągania zobowiązań finansowych w imieniu organizacji.
- Deklaracja partnerska została prawidłowo wypełniona (tytuł projektu) i podpisana przez reprezentantów prawnych organizacji partnerskiej.

(niektóre z dokumentów statutowych można uzupełnić po złożeniu wniosku)

Oświadczenie wnioskodawcy i deklaracja partnerska - dokumenty nie podlegające uzupełnieniu!!



Brak lub niepoprawne wypełnienie jakiegokolwiek z nich skutkuje odrzuceniem wniosku na etapie oceny formalnej

Ocena merytoryczna



POLSKO-LITEWSKI
FUNDUSZ WYMIANY
MŁODZIEŻY



Ministerstwo
Edukacji i Nauki

Jakość projektu 85 pkt

- Jakość etapu przygotowań
- Jakość fazy ewaluacyjnej
- Promocja projektu
- Edukacja międzykulturowa/metody
- Aktywność uczestników
- Równe partnerstwo
- Edukacja pozaformalna /metody
- Upowszechnianie rezultatów projektu
- Wykorzystanie nowoczesnych technologii
- Jakość i realność założonych rezultatów.
- Włączanie społeczności lokalnej.

Cele i priorytety 30 pkt

- Kontekst i motywacja do powstania projektu
- Cele projektu
- Realizacja wybranego priorytetu



Profil organizacji i uczestników 30 pkt

- Profil organizacji i jej doświadczenie.
- Profil uczestników (płeć, liczba, wiek, dostosowanie metod do struktury).
- Udział młodzieży z mniejszymi szansami.
- Różnorodność etniczna i narodowościowa.



Ocena merytoryczna

Dofinansowanie otrzymują **najwyżej ocenione wnioski** do wyczerpania środków finansowych Funduszu.

Dodatkowo w ramach każdego konkursu wniosków tworzona jest **lista rezerwowa** projektów do dofinansowania

UWAGA!
Ocena merytoryczna w
chwili ogłoszenia
wyników konkursu jest
ostateczna i nie podlega
odwołaniu!



Termin składania wniosków

31.01.2024

23:59





Dziękujemy za uwagę!



<https://wymianymlodziezy.frse.org.pl>



bilateralne@frse.org.pl



<https://www.facebook.com/wymianymlodziezyPURWM>

